

2023

Redegjørelse for aktsomhetsvurderinger



Radforsk

Investeringsstiftelse

Introduksjon

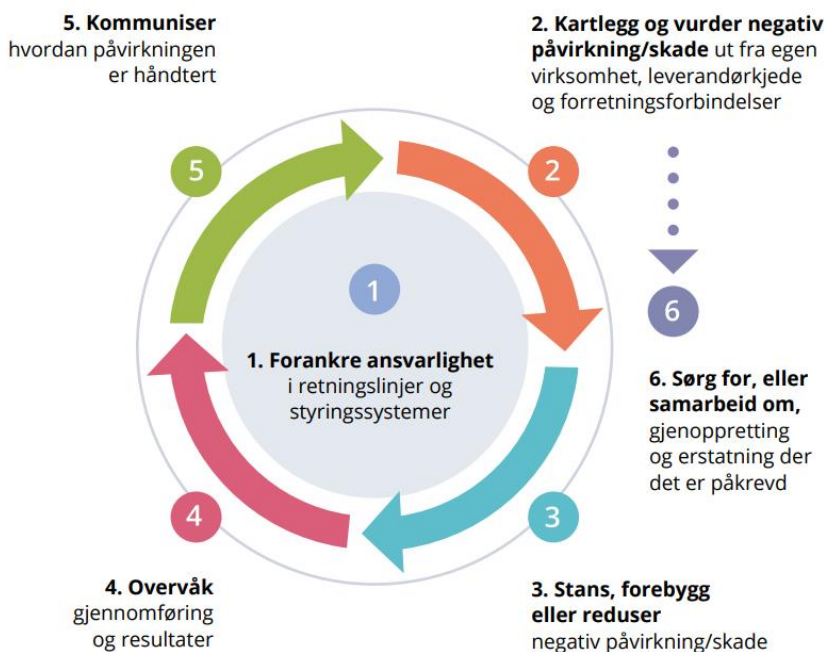
Radforsk Investeringsstiftelse (heretter: Radforsk) bidrar til å bekjempe kreft ved å bygge nye bedrifter basert på fremragende forskning. Radforsks kapital skal generere en avkastning som skal benyttes til å fremme kreftforskning. I tillegg til selve investeringene, utøver ledelsen et aktivt eierskap i Radforsk porteføljebedrifter. Det er et særlig fokus på immunterapi, presisjonsmedisin og radiofarmaka. Videre arbeider virksomheten for å bedre rammevilkårene for utvikling av bioteknologisk industri i Norge. Radforsk er derfor involvert i utvikling av spesialisert infrastruktur, inkubatorvirksomhet, og bidrar med forskningsmidler til utvikling av forskningsentre/prosjekter.

Redegjørelsen dekker perioden 1. juli til 31. desember 2023.

Åpenhetsloven er tydelig på at virksomhetene har en plikt til å utføre aktsomhetsvurderinger i tråd med OECDs retningslinjer for flernasjonale selskaper. Loven påpeker også at aktsomhetsvurderingene skal utføres regelmessig og stå i forhold til virksomhetens størrelse, virksomhetens art, konteksten virksomheten finner sted innenfor, og alvorlighetsgraden av og sannsynligheten for negative konsekvenser for grunnleggende menneskerettigheter og anstendige arbeidsforhold.

For Radforsk innebærer det at vi skal utføre aktsomhetsvurderinger i henhold til beste praksis ikke bare i vår redegjørelse, men også i vårt arbeid. Denne rapporten tar utgangspunkt i FNs veiledende prinsipper for næringsliv og menneskerettigheter samt OECDs metodikk for aktsomhetsvurderinger for ansvarlig næringsliv, som er vist i modell under.

OECDs modell for aktsomhetsvurderinger:



Redegjørelsen gir en beskrivelse av hvordan Radforsk har identifisert faktiske negative konsekvenser og vesentlig risiko for brudd på grunnleggende menneskerettigheter og anstendige arbeidsforhold, samt tiltak som selskapet har iverksatt for å håndtere dette.

Forankring av ansvarlighet

Det overordnede ansvaret for åpenhetsloven ligger hos styret. Administrasjonen i selskapet er ansvarlig for gjennomføring av aktsomhetsvurderingene, og samtlige ansatte er ansvarlig for å etterleve og respektere grunnleggende menneskerettigheter og anstendige arbeidsforhold.

Radforsk har kun fire ansatte, og følgelig en oversiktlig organisasjon og tilpassede styringssystemer og retningslinjer internt i virksomheten. Radforsk er opptatt av ansvarlige innkjøp. Innkjøp gjøres i all hovedsak fra norske og kjente leverandører. Når det gjelder porteføljeselskapene så er det profesjonelle styremedlemmer og ledelsesstrukturer med fokus på ansvarlig forretningspraksis. Radforsk har i tillegg som regel en styrerepresentant i porteføljeselskapene.

Risikokartlegging

Risikokartlegging og -vurdering av egen virksomhet, leverandørkjeden og forretningspartnere er en viktig del i arbeidet med å fremme respekt for grunnleggende menneskerettigheter og anstendige arbeidsforhold.

Når det gjelder risikovurdering av egen virksomhet, har Radforsk kun fire ansatte, og risikoen for brudd på menneskerettigheter og anstendige arbeidsforhold anses å være lav. Videre har Radforsk ca. 70 leverandører for regnskapsåret 2023. Det er foretatt en kategorisering av leverandørene basert på innkjøp av produkter og tjenester, som resulterte i følgende kategorier:

1. Hardware og software
2. Husleie
3. Renhold
4. Kantinepersonell
5. Konsulenter og eksterne bistand
6. Leasing bil
7. Pensjon og forsikring
8. Royalties
9. Utlegg
10. Øvrige leverandører

Radforsk har videre anvendt et utvalg eksterne kilder for å gjennomføre en risikovurdering av produktene og tjenestene, som legger grunnlag for videre prioriteringer.

Kilder vi har anvendt er blant annet DFØs Høyriskoliste¹, EBRD Environmental and Social Risk Categorisation List som vurderer sosial risiko for ulike næringer² og Arbeidslivet.no sin oversikt over størst risiko for grov utnyttning i arbeidslivet³.

Bruk av nevnte risikokilder har resultert i at kategoriene for renhold og kantinepersonell anses å inneha medium risiko for brudd på menneskerettigheter og anstendige arbeidsforhold. Resterende kategorier er klassifisert som lav risiko, og følgelig anses å ha lav alvorlighetsgrad og lav sannsynlighet for brudd på menneskerettigheter og anstendige arbeidsforhold. Dette begrunnes blant annet med at innleide konsulenter og annen ekstern bistand er ansatte i velkjente konsulent- og advokatselskaper, det er kun leasing av to biler og selskapet har ikke foretatt innkjøp av kontorutstyr/hardware siden innflytting i lokalene for flere år siden.

Basert på risikokartleggingen er følgende risikoområder identifisert i kategoriene for renhold og kantinepersonell:

- Lave lønninger
- Arbeidsmiljø
- Helse, miljø og sikkerhet
- Diskriminering og trakassering

Radforsk Investeringsstiftelse har ikke identifisert faktiske brudd på menneskerettigheter eller anstendige arbeidsforhold i egen virksomhet eller i leverandørkjeden, men mener at det er risiko knyttet til områdene identifisert over. For å prioritere de viktigste risikoområdene er følgende kriterier benyttet: alvorlighetsgrad av potensielle negative konsekvenser, sannsynligheten for at negative konsekvenser oppstår og påvirkningskraft.

Videre har Radforsk foretatt en vurdering av om investering i porteføljeselskapene skal inkluderes i arbeidet med åpenhetsloven. Basert på vår kunnskap er det på nåværende tidspunkt ikke et entydig svar på om disse bør inkluderes eller ikke, og dette vil bero på en konkret vurdering. Investering i porteføljeselskapene er hovedaktiviteten til Radforsk, og kombinert med mulighetene som eksisterer for positiv påvirkning gjennom aktiv involvering, anses det hensiktsmessig å inkludere disse i aktsomhetsvurderingene.

Porteføljeselskapene som Radforsk har investeringer i er listet på vår hjemmeside: www.radforsk.no.

Typisk risikoområde i forskningsvirksomheter er knyttet til kjøp av medisinsk utstyr, der risiko for brudd på menneskerettigheter og anstendige arbeidsforhold typisk kan knyttes til barnearbeid, lave lønninger, dårlige arbeidsforhold, mangel på fagforeningsrettigheter og lignende².

Radforsk vil gjennomgå redegjørelser etter åpenhetsloven i porteføljeselskapene som er omfattet av denne, for å forsikre oss om at selskapene vi er investert i følger opp forpliktelser etter loven. ¹

¹ <https://anskaffelser.no/bekreftede-anskaffinger/menneskerettigheter/hoyriskolisten>

² [ebrd-risk-english.pdf](#)

³ [Her er risikoen størst for grov utnyttning i arbeidslivet - Arbeidslivet.no](#)

Tiltak for å begrense negativ skade i leverandørkjeden og egen virksomhet

For å bidra til å begrense eller stanse negative konsekvenser for grunnleggende menneskerettigheter og anstendige arbeidsforhold har Radforsk fokus på bruk av ansvarlige og kjente leverandører. Radforsk leier lokale gjennom et selskap hvor stiftelsen også har eierandeler. Disse leier igjen av eier av innovasjonsparken som er ansvarlig for kjøp av renholds- og kantinetjenester til lokalene. Radforsk er kjent med at anvendte leverandører av renholdstjenester har tariffavtaler for de ansatte som skal sikre rettferdige lønns- og arbeidsvilkår. Radforsk vil fremover bruke posisjonen som eier til å følge opp at det er gode rutiner for å sikre grunnleggende menneskerettigheter og anstendige arbeidsforhold i leverandørkjeden i tråd med våre forventninger, blant annet gjennom arbeid på styrenivå i selskapet.

Ved onboarding av nye leverandører ser Radforsk at det kan være hensiktsmessig å utarbeide en kontroll som hensyntar forhold tilknyttet menneskerettigheter og anstendige arbeidsforhold. Radforsk planlegger også å utarbeide en egen Supplier Code of Conduct som sendes til signering av leverandører ved avtaler over en viss terskelverdi, samt opprette egen varslingskanal for interne og eksterne parter på Radforsks hjemmesider. Dette arbeidet vil vi påbegynne i 2024.

For porteføljeselskaper, så tas beslutninger om nye investeringer av styret etter anbefaling av ledelsen. Radforsk arbeider aktivt med å rekruttere styremedlemmer og ledelse til porteføljebedriftene. Radforsk er også aktivt involvert i porteføljebedriftene, og har generelt fokus på virksomhetsstyring. Videre er legemiddelutvikling en svært regulert bransje, og porteføljeselskapene prioriterer kjøp fra anerkjente og profesjonelle leverandører. Radforsk vil over tid og i den utstrekning det er hensiktsmessig og praktisk følge opp porteføljeselskapers rutiner for ansvarlig forretningspraksis og innkjøp.

Ønsker du mer informasjon?

Dersom du ønsker mer informasjon om hvordan Radforsk Investeringsstiftelse håndterer faktiske og potensielle negative konsekvenser for grunnleggende menneskerettigheter og anstendige arbeidsforhold kan du sende mail til bjo@radforsk.no. Radforsk vil komme tilbake til deg innen tre uker.