

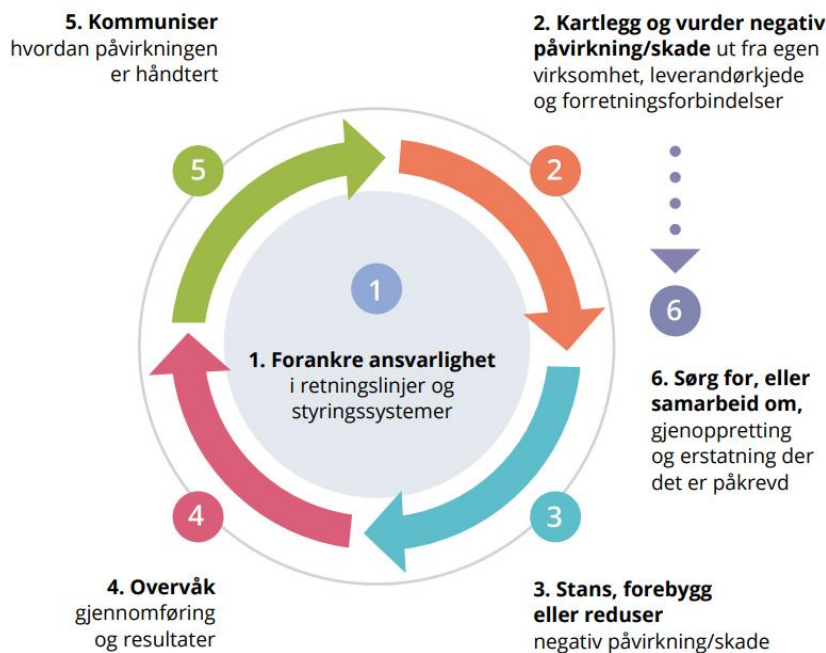
# Redegjørelse etter åpenhetsloven

## Innledning

Radforsk Investeringsstiftelse (heretter: Radforsk) bidrar til å bekjempe kreft ved å bygge nye bedrifter basert på fremragende forskning. Radforsks kapital skal generere en avkastning som skal benyttes til å fremme kreftforskning. I tillegg til selve investeringene, utøver ledelsen et aktivt eierskap i Radforsk porteføljebedrifter. Det er et særlig fokus på immunterapi, presisjonsmedisin og radiofarmaka. Videre arbeider virksomheten for å bedre rammevilkårene for utvikling av bioteknologisk industri i Norge. Radforsk er derfor involvert i utvikling av spesialisert infrastruktur, inkubatorvirksomhet, og bidrar med forskningsmidler til utvikling av forskningsentre/prosjekter.

Redegjørelsen dekker perioden 1. juli til 31. desember 2022.

Radforsk legger OECDs veileder for aktsomhetsvurderinger for ansvarlig næringsliv til grunn for arbeidet med åpenhetsloven. Aktsomhetsvurderingene gjennomføres for å identifisere og håndtere risiko for brudd på menneskerettigheter og anstendige arbeidsforhold i egen virksomhet, leverandørkjeden og blant forretningsforbindelser. OECDs veileder for aktsomhetsvurderinger beskriver en seks-steps modell for hvordan selskaper skal utføre aktsomhetsvurderingene:



Redegjørelsen gir en beskrivelse av hvordan Radforsk har identifisert faktiske negative konsekvenser og vesentlig risiko for brudd på grunnleggende menneskerettigheter og anstendige arbeidsforhold, samt tiltak som selskapet har iverksatt for å håndtere dette.

## Forankring av ansvarlighet

1. [ebrd-risk-english.pdf](#)
2. <https://anskaffelser.no/berekraftige-anskaffingar/menneskerettigheter/hoyrisikolisten>
3. [Her er risikoen størst for grov utnyttning i arbeidslivet - Arbeidslivet.no](#)

Det overordnede ansvaret for åpenhetsloven ligger hos styret. Administrasjonen i selskapet er ansvarlig for gjennomføring av aktsomhetsvurderingene, og samtlige ansatte er ansvarlig for å etterleve og respektere grunnleggende menneskerettigheter og anstendige arbeidsforhold.

Radforsk har kun fire ansatte, og følgelig en oversiktlig organisasjon og tilpassede styringssystemer og retningslinjer internt i virksomheten. Radforsk er opptatt av ansvarlige innkjøp. Innkjøp gjøres i all hovedsak fra norske og kjente leverandører. Når det gjelder porteføljeselskapene så er det profesjonelle styremedlemmer og ledelsesstrukturer med fokus på ansvarlig forretningspraksis. Radforsk har i tillegg som regel en styrerepresentant i porteføljeselskapene.

### **Negative konsekvenser og vesentlig risiko avdekket gjennom våre aktsomhetsvurderinger**

Kartlegging og risikovurdering av egen virksomhet, leverandørkjeden og forretningspartnere er en viktig del i arbeidet med å fremme respekt for grunnleggende menneskerettigheter og anstendige arbeidsforhold. Radforsk har ca. 100 leverandører for regnskapsåret 2022. Det er foretatt en kategorisering av leverandørene basert på produkter og tjenester som leverandørene leverer, som resulterte i følgende kategorier:

1. Hardware og software
2. Husleie, renhold og kantinepersonell
3. Konsulenter og eksterne bistand
4. Leasing bil
5. Pensjon og forsikring
6. Royalties
7. Utlegg
8. Øvrige leverandører

Radforsk har videre anvendt et utvalg risikokilder for å finne en prioritering av produktene og tjenestene våre. Kilder vi har anvendt er blant annet DFØs Høyrisikoliste<sup>2</sup>, EBRD Environmental and Social Risk Categorisation List som vurderer sosial risiko for ulike næringer<sup>1</sup> og Arbeidslivet.no sin oversikt over størst risiko for grov utnyttning i arbeidslivet<sup>3</sup>.

Bruk av nevnte risikokilder har resultert i at kategori for husleie, renhold, kantinepersonell anses å inneha medium risiko for brudd på menneskerettigheter og anstendige arbeidsforhold. Resterende kategorier er klassifisert som lav risiko, og følgelig anses å ha lav alvorlighetsgrad og lav sannsynlighet for brudd på menneskerettigheter og anstendige arbeidsforhold. Dette begrunnes blant annet med at innleide konsulenter og annen ekstern bistand er ansatte i velkjente konsulent- og advokatselskaper, det er kun leasing av to biler og selskapet har ikke foretatt innkjøp av kontorutstyr/hardware siden innflytting i lokalene for flere år siden.

Basert på risikokartleggingen er følgende risikoområder identifisert i kategorien for husleie, renhold og kantinepersonell:

1. [ebrd-risk-english.pdf](#)
2. <https://anskaffelser.no/berekraftige-anskaffingar/menneskerettigheter/hoyrisikolisten>
3. [Her er risikoen størst for grov utnyttning i arbeidslivet - Arbeidslivet.no](#)

- Lave lønninger
- Arbeidsmiljø
- Helse, miljø og sikkerhet
- Diskriminering og trakassering

Radforsk Investeringsstiftelse har ikke identifisert faktiske brudd på menneskerettigheter eller anstendige arbeidsforhold i egen virksomhet eller i leverandørkjeden, men mener at det er risiko knyttet til områdene identifisert over. For å prioritere de viktigste risikoområdene er følgende kriterier benyttet: alvorlighetsgrad av potensielle negative konsekvenser, sannsynligheten for at negative konsekvenser oppstår og påvirkningskraft.

Med tanke på forretningspartnere har vi foretatt en vurdering av om investering i porteføljeselskapene er å anse som forretningspartnere. Åpenhetsloven definerer forretningspartnere som enhver som leverer varer og tjenester direkte til virksomheten, men som ikke er en del av leverandørkjeden. Lovteksten gjør følgelig en tydelig avgrensning mot fremtidige ledd. Forbrukertilsynet har imidlertid kommet med en uttalelse hvor de mener at for å avdekke hvorvidt virksomhet har bidratt til negative konsekvenser, må virksomheten også hensynta fremtidige ledd. Det er videre en henvisning i forarbeidene til OECDs veileder for finansiell sektor som indikerer at investeringsportefølje skal inkluderes. Radforsk har valgt å inkludere investeringer i porteføljeselskaper i redegjørelsen. Porteføljeselskapene og andre investeringer som Radforsk har eierandeler i er:

- Adjutec Pharma AS
- Artbio Inc
- Biomolex AS
- Circio ASA
- Hubro Therapeutics AS
- Ledidi AS
- Nextera AS
- Nykode Therapeutics ASA
- Oncoinvent AS
- Oslo Cancer Cluster Incubator AS
- Photocure ASA
- SRB Radiopharma Holding AS
- Ultimovacs ASA
- Zelluna Immunotherapy AS

Typisk risikoområde i forskningsvirksomheter er knyttet til kjøp av medisinsk utstyr, der risiko for brudd på menneskerettigheter og anstendige arbeidsforhold typisk kan knyttes til barnearbeid, lave lønninger, dårlige arbeidsforhold, mangel på fagforeningsrettigheter og lignende<sup>2</sup>.

1. [ebrd-risk-english.pdf](#)
2. <https://anskaffelser.no/berekraftige-anskaffingar/menneskerettigheter/hoyrisikolisten>
3. [Her er risikoen størst for grov utnyttning i arbeidslivet - Arbeidslivet.no](#)

## **Tiltak for å begrense negativ skade i leverandørkjeden og egen virksomhet**

For å bidra til å begrense eller stanse negative konsekvenser for grunnleggende menneskerettigheter og anstendige arbeidsforhold har vi fokus på bruk av ansvarlige og kjente leverandører. Radforsk leier lokale gjennom et selskap hvor stiftelsen også har eierandeler. Disse er ansvarlig for kjøp av renholds- og kantinetjenester til lokalene. Radforsk er kjent med at anvendte leverandører av renholdstjenester har tariffavtaler for de ansatte som skal sikre rettferdige lønns- og arbeidsvilkår. Vi vil fremover bruke posisjonen som eier til å følge opp at det er gode rutiner for å sikre grunnleggende menneskerettigheter og anstendige arbeidsforhold i leverandørkjeden i tråd med våre forventninger. Vi vil starte med å løfte dette opp på styrenivå i utleieselskapet.

For porteføljeselskaper, så tas beslutninger om nye investeringer av styret etter anbefaling av ledelsen. Radforsk jobber aktivt med å rekruttere styremedlemmer og ledelse til porteføljebedriftene. Radforsk er også aktivt involvert i porteføljebedriftene, og har generelt fokus på virksomhetsstyring. Videre er legemiddelutvikling en svært regulert bransje, og porteføljeselskapene prioriterer kjøp fra anerkjente og profesjonelle leverandører. Radforsk vil over tid følge opp de enkelte porteføljeselskapenes rutiner for ansvarlig forretningspraksis og innkjøp.

## **Ønsker du mer informasjon?**

Dersom du ønsker mer informasjon om hvordan Radforsk Investeringsstiftelse håndterer faktiske og potensielle negative konsekvenser for grunnleggende menneskerettigheter og anstendige arbeidsforhold kan du sende mail til [bp@radforsk.no](mailto:bp@radforsk.no). Vi vil komme tilbake til deg innen tre uker.

1. [ebrd-risk-english.pdf](#)
2. <https://anskaffelser.no/berekraftige-anskaffingar/menneskerettigheter/hoyrisikolisten>
3. [Her er risikoen størst for grov utnyttning i arbeidslivet - Arbeidslivet.no](#)